

HEINZ JULEN | WEILAND 2011

## WEILAND | NEUE ARBEITEN

Die WEILAND Arbeiten gründen auf meine ersten Bergwürfel-Projekte von 1994. Damals ging es mir um die Interpretation der Berge. Statt diese zu malen, und nur ein mattes Abbild zu erschaffen, wählte ich eine andere Herangehensweise. Ich machte Würfel aus Blech (30 x 30 cm) und schmiss diese von verschiedenen Gipfeln. Danach sammelte ich sie wieder ein, platzierte sie in Plexiglaskästen mit genauer Erklärung von Fall, Abwurf, Fundstelle, Zeit und Ort. Dies alles wurde per topographischer Karten peinlichst genau dargestellt (1). Eine abstrakte Form entstand. Der Betrachter projiziert den Fall des Bergwürfels, das Resultat wirft kaum Fragen auf. Die Abstraktion überzeugt.

Für mich ist das Abwerfen der Würfel ein fast ekstatischer Zustand. Durch das Wegstossen, im Loslassen, entziehe ich mich der Verantwortung für das Objekt. Ich zwingen ihm dadurch eine Geschichte auf, die im Fall, auf seinem Weg entsteht. Dann nehme ich das Objekt wieder an mich und interpretiere. Aus meiner Sicht haben die Arbeiten eine spirituelle Funktion und nähern sicher einer von mir gesuchten Wahrheit, die religiös gegründet ist und die ich symbolisch nachvollziehe: Ich bin der Gott-Schöpfer des Würfels, den ich erdacht habe, und nun auf seine Bahn, in sein Leben schicke. Durch seinen Weg bekommt er Ecken und Kanten, die seine Geschichte, sein Leben prägen. Wäre es nicht schön, wenn der Gott-Schöpfer, der uns erdacht und ins Leben wirft, uns dereinst beim Stillstand unseres Weges an sich zieht



(1)

und dann in sein persönliches Dasein, in seine Sammlung aufnimmt? Allein die Vorstellung ist schön.

Die zweite (2) und dritte Serie der Bergwürfel wurde vor dem Abwurf bunt bemalt und mit Steinen beschwert, um die Spuren noch intensiver gezeichnet zu sehen. Diese Arbeiten sind inspiriert von der amerikanischen Pop Art- Bewegung. Künstler wie John Chamberlain oder Frank Stella lassen grüssen. Das Amerikanische daran bleibt wohl die Performance, der Action-Part des Falles, die Dramatik, die Sensation als Film, spätestens im Kopf des Betrachters.

Die vierte Serie der Würfel (3) im Jahr 2002 wurde dekorativ bemalt und als Collage verklebt. Die Inszenierung fiel weg. Umso mehr reizte mich die Umsetzung eines dereinst schönen Objekts, nun zerstört oder verändert, in eine neue Form zu bringen und so seine Geschichte zu integrieren: aus Trümmerteilen eine neue Welt erschaffen, die weiterlebt in einer neuen Gestalt. Von da an nannte ich die Serien WEILAND, von etwas Ehemaligem. So sind aus Trümmerteilen verklebte, gebundene, aus zerbrochenen Einzelteilen zusammenkomponierte, dreidimensionale Wandarbeiten entstanden. Mag sein, dass diese Entwicklung zurückzuführen ist auf mein angeblich gescheitertes Into the Hotel-Projekt aus dem Jahre 2000, welches nach seiner viel gepriesenen Eröffnung sieben Wochen später aus emotionalen Gründen

niedergerissen und zerstört wurde. Aus jenen Trümmerteilen hatte ich mein Dasein, meine Arbeit neu zu leben. Die persönliche Auseinandersetzung mit diesem Lebensabschnitt spiegelt die vierte Generation der Bergwürfel am besten.

In der fünften Generation aus dem Jahr 2011 werden fremde und benutzte Materialien eingebunden. Basis sind immer noch die reich dekorierten Würfel, (diesmal etwas grösser 50 x 50 cm), welche an der fast 2000 Meter hohen Matterhorn-Nordwand ihre Form und Eigenart beziehen und so Grundinspiration sind. Das optische Verschmelzen verschiedener Gegenstände und Geschichten lässt des Betrachters Phantasie freien Raum. In einer Zeit von digitaler Technik und Funktionalitätswahn wirken diese Arbeiten einfach und ihr Kosmos ist leicht nachvollziehbar. Sie können ein verspieltes metaphysisches Denken auslösen. Oder machen sie den Betrachter zum Kind? Das wäre schön und schliesst den Kreis zur spirituellen Dimension des Werkes mit den Worten Jesu', der da sagt «Lasst die Kinder zu mir kommen und hindert sie nicht, denn gerade für Menschen wie sie steht die neue Welt Gottes offen.»

Heinz Julen

## WEILAND (ONCE UPON A TIME)

The WEILAND work is based on my first Mountain Cube projects from 1994. At that time, I was interested in an interpretation of the mountains. Instead of painting them, and thereby merely create a lacklustre image, I chose a different approach. I made cubes out of sheet metal (30 x 30 cm) and dropped them off various summits. I then collected them up again, placed them in Plexiglas boxes with a precise description of their fall, their flight through the air, where they were found, the time and the place. This was all shown on topographical maps in scrupulously accurate detail (1). An abstract form was thereby created. The viewer visualises the fall of the mountain cube, and the result raises hardly any questions at all. The abstraction convinces.

For me, the throwing away of the cube creates an almost ecstatic state. By throwing it away, by releasing it, I withdraw my responsibility for the object. In doing this, I thereby compel it to take on a history, which arises during its fall, on its path. I then recover the object, and make my interpretation of it. From my point of view, these works have a spiritual function and approach a truth that I have been seeking, a truth that is founded on religion and that has a symbolic meaning for me: I am the God-Creator of the cube that I conceived, and that I have now sent on its way, into its own life. On its path, it attains rough edges and dents that characterise its story, its life. Wouldn't it be marvellous if the God-Creator who conceived us and threw us into our lives would

one day draw us back to Himself at the end of our journey, and then take us into his personal presence, into his collection? The thought alone is beautiful.

The second (2) and third editions of the mountain cube were colourfully painted and weighted with stones before being dropped, so that the traces of their journey would be even more intensively marked.



(2)

These works were inspired by the American Pop Art movement. We could hereby mention artists such as John Chamberlain or Frank Stella. The American thing about all of this is probably the performance itself, the action part of the fall, the drama, the sensation as a film, at the very least in the mind of the beholder.

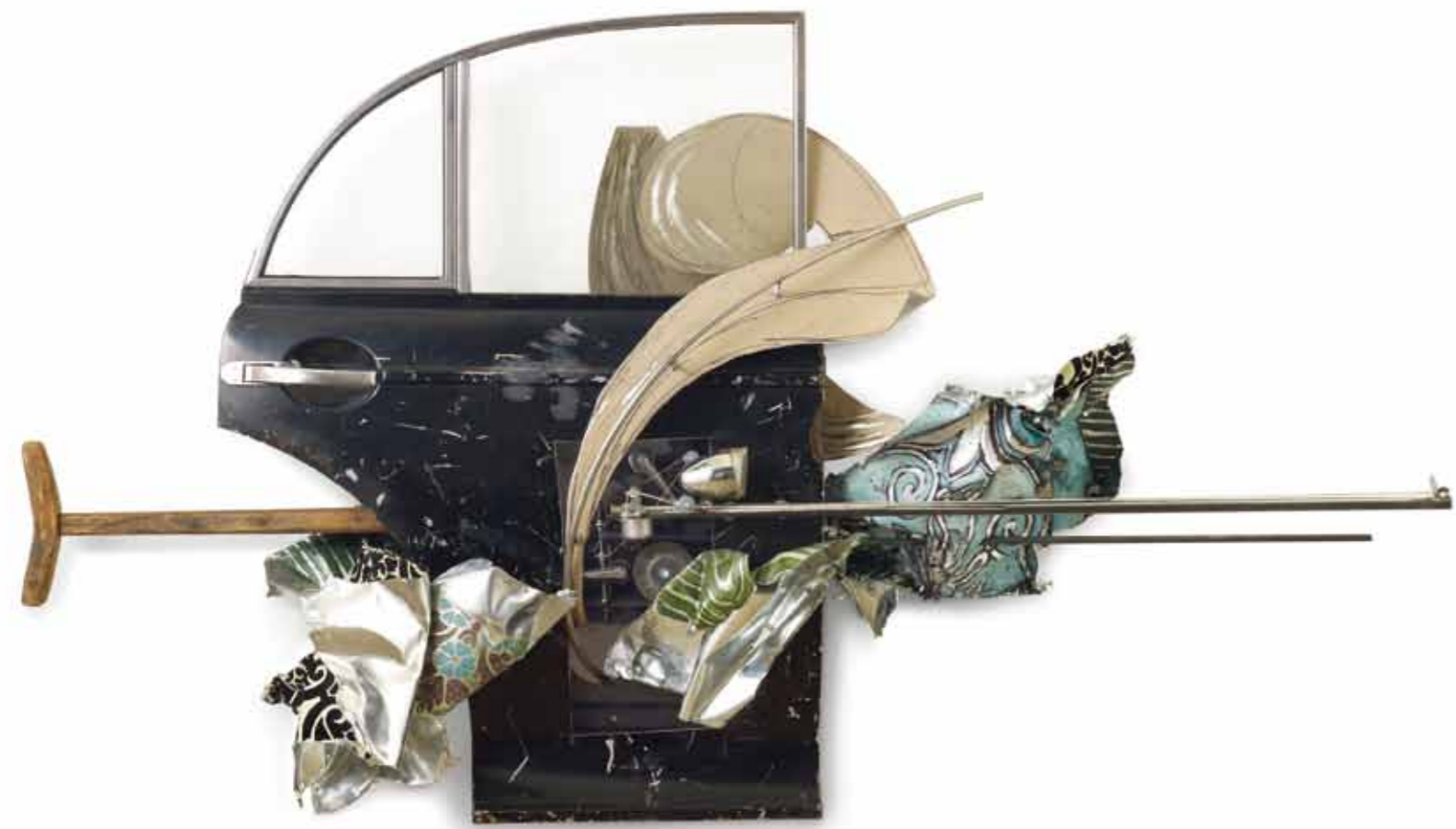
The fourth series of the Cube (3) in the year 2002 was decoratively painted and glued together as a collage. The staging was no longer carried out. I was much more attracted by the transformation of a once-beautiful object that was now destroyed or changed, bringing it into a new form and thereby integrating its story: to fabricate a new world from the debris, which would continue to live in a new guise. From that point onwards, I called the series WEILAND (English: once), from something that used to be. Three-dimensional wall compositions, glued together, bonded and made up from broken individual parts, have thereby been composed from the broken parts. It may well be that this development could be traced back to my supposedly failed 'Into the Hotel' project from the year 2000, which, after its highly praised opening, was torn down again and destroyed seven weeks later for emotional reasons. I had to relive my existence, my work, from new out of this debris. The personal confrontation with this part of my life is best reflected by the fourth generation of the mountain cube, now known as WEILAND.



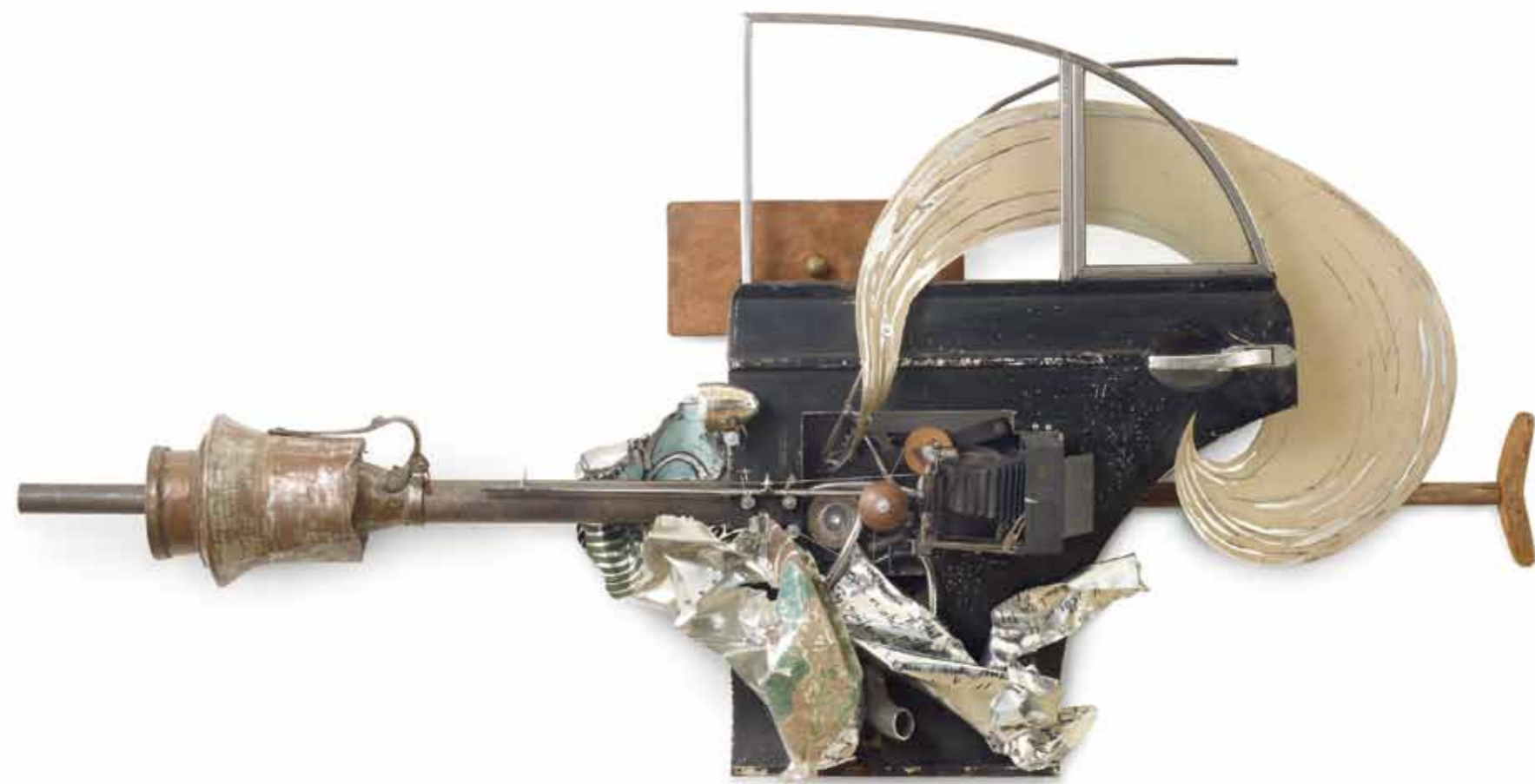
(3)

Foreign and second-hand materials were incorporated in the fifth generation from the year 2011. The basis remained the richly decorated cube, however (this time somewhat bigger, at 50 x 50 cm), whose form and uniqueness relate to the almost 2,000 metre high North Face of the Matterhorn, and are thereby the basic inspiration. The optical fusion of the different objects and stories allows plenty of free room for the individual fantasy of the viewer. In a time of digital technology and a craze for functionality, these works appear simple, and their cosmos is easily understood. They could trigger playful, metaphysical thought. Or could they bring out the child in the viewer? That would be great, and would close the circle to the spiritual dimension of the work with the words of Jesus, who said «Let the little children come to me, and do not hinder them, for it is to people like this that the new world of God is open.»

Heinz Julen



warrior 1 b180 h110 t30 zink | metall | glas | holz | papier



warrior 2 b210 h110 t35 zink | metall | glas | holz | papier



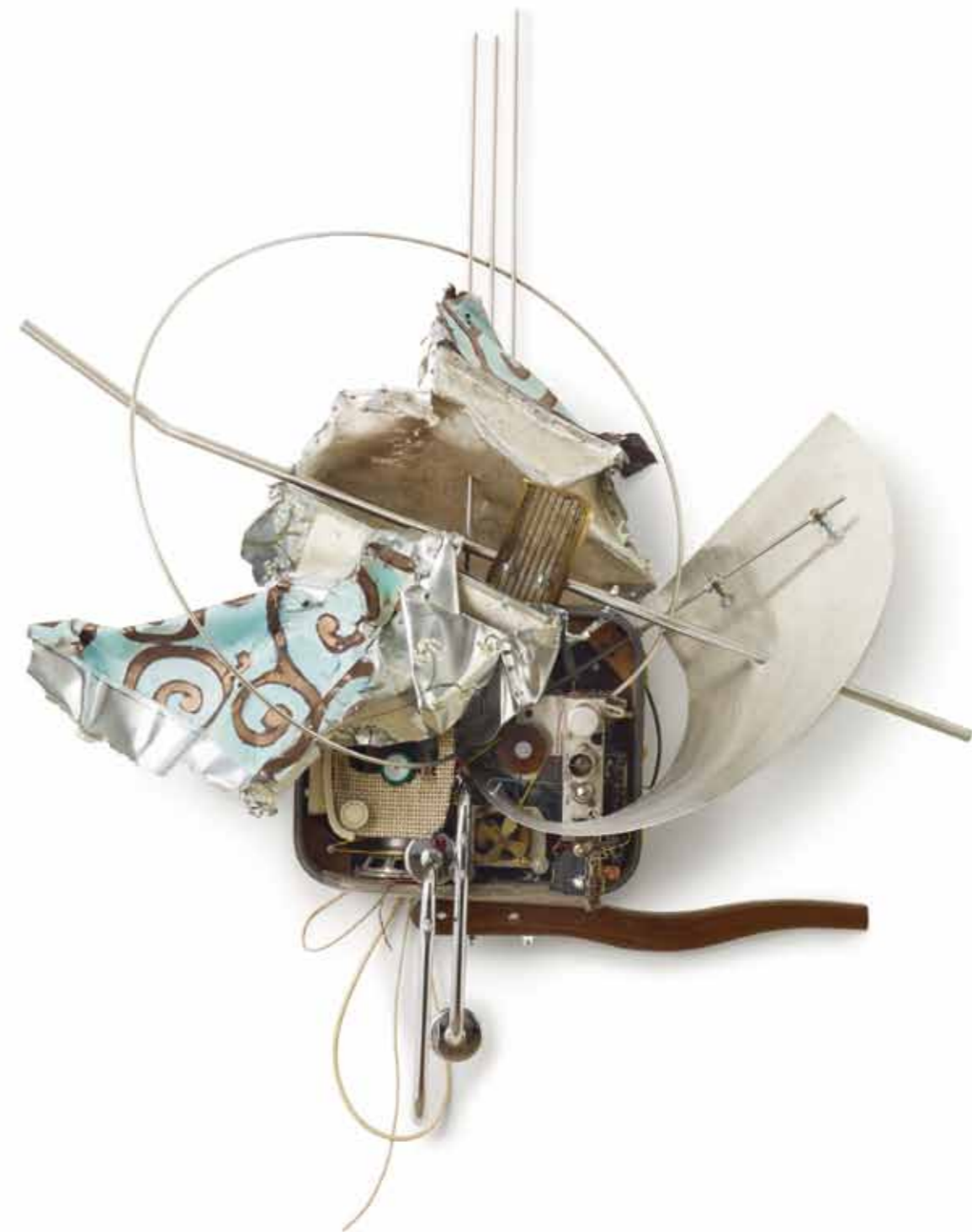
b160 h140 t55 keramik | zink | chrom | messing | papier



b150 h130 t50 zink | metall | alu | chrom | papier



b100 h120 t40 zink | chrom | alu | papier



b120 h135 t45 zink | alu | holz | chrom | papier



b120 h70 t25 zink | silber | chrom | papier



## HEINZ JULEN | BIOGRAFIE

|         |   |
|---------|---|
| 1964    | Geboren am 29. Februar in Zermatt   |
| 1980    | Baubeginn des ersten Bergateliers in Findeln. Frühe Versuche in der Malerei und Objektkunst, mit dem Einsatz verschiedener Medien   |
| 1982-83 | Besuch von Vorbereitungsklassen an der École des Beaux-Arts Sion  |
| 1984    | Eröffnung der Heinz Julen Galerie, von Heinz Julen im Keller eines Bekleidungsgeschäfts im Herzen Zermatts erbaut<br>Ausstellung nur seiner eigenen Werke (Möbel, Gemälde, Skulpturen)  |
| 1986    | Skulpturenausstellung auf mehreren Berggipfeln um Zermatt für Film und Fotografie   |
| 1987    | Bau des ersten Workshops in Zermatt   |
| 1988    | Ausstellung an der Rieder Galerie, München (Objekte, Gemälde)   |
| 1989    | Erweiterung des Bergateliers in Findeln<br>Dreimonatiger New York-Aufenthalt  |
| 1990    | Umgestaltung des Rudenhauses in Zermatt<br>Erweiterung des Bergateliers in Findeln<br>Ausstellung in Zürich: Im Umfeld des International Women's Tennis Tournament konnte die Tages-Anzeiger Gruppe als Sponsor einer Galerie gewonnen werden, in der Julens Einrichtungsgegenstände, Zeichnungen, Skulpturen und Collagen ausgestellt wurden   |
| 1991    | Erste Ausstellung an der Andy Jllien Galerie in Zürich (religiöse Objekte und Skulpturen, Zeichnungen, Fotografien)   |
| 1992    | Eröffnung des Vernissage Kulturzentrums in Zermatt, Planung und Bau durch Heinz Julen<br>Eröffnungsausstellung: Respekt (Heinz Julen, mit Katalog)  |
| 1992-96 | Leiter des Vernissage, in dieser Funktion Organisation zahlreicher internationaler Konzerte und Ausstellungen   |
| 1993    | Religiöse Arbeiten mit Darstellungen von Jesus und Maria<br>Einmonatiger Israel-Aufenthalt<br>Ausstellung im Vernissage, Zermatt: Seven Private Houses<br>Ausstellung an der Ludger Vlatten Galerie, Heidelberg, Deutschland<br>Bau eines Ateliers in der Industriezone von Zermatt aus den Überresten des im Jugendstil erbauten Zermatter Bahnhofs<br>Ausstellung an der Andy Jllien Galerie, Zürich: Frigorsessel<br>Springbrunnen-Skulptur «Überfluss» als Geschenk an die Einwohner Zermatts |
| 1993-94 | Bau des View House in Zermatt   |
| 1994    | Entwicklung des Cube Systems (Objekte, Artikel, Haushaltsutensilien)<br>Ausstellung an der Wälchli Galerie: Bergwürfel (Objekte)<br>Ausstellung an der Schöneegg Galerie, Basel (Objekte, Gemälde)  |
| 1996    | Ein-Mann-Show bei der Züricher Kunstmesse 1996<br>Andy Jllien Galerie: Bergwürfel<br>Vorstellung des Cube-Systems bei Möbel Strebel in Aarau und der Kornschütte in Luzern<br>Konstruktion des «Affenkasten», einer mobilen Bar, in Aarau, Schweiz  |
| 1997    | Erste Pläne für INTO the Hotel und die Bohrung eines Zugangstunnels zum Hotelgrundstück<br>Eröffnung des Restaurants Enzo Vrony in Zermatt (Umgestaltung einer 200jährigen Berghütte aus dem Wallis)  |
| 1998    | Baubeginn INTO the Hotel  |
| 1999    | Eröffnung des Hotels Coeur des Alpes (Konzept, Planung und teilweise Fertigstellung durch Heinz Julen)  |

|      |  |
|------|--|
| 2000 | Eröffnung INTO the Hotel in Zermatt<br>Ausstellung auf der Kunst 2000 in Zürich: Der letzte Raum einer Vision<br>Ausstellung im Vernissage, Zermatt: Der letzte Raum einer Vision  |
| 2001 | Fertigstellung der INTO Bedienstetengebäude «Echec» und «Mat» und eines Lofts in Zermatt   |
| 2002 | Ausstellung im Malmö Art Museum: The Last Room of a Vision<br>Einladung als Gastsprecher in Cimes 2002 in Courchevell zum Thema «Perspectives pour un nouveau siècle de sports d'hiver» (Perspektiven zu einem neuen Jahrhundert des Wintersports)<br>Einladung von Michel Clivaz, im Château Mercier in Sierre, Wallis zu sprechen<br>Präsentation des Matterhorn Highway Stadium bei der Zermatter Stadtverwaltung (in Zusammenarbeit mit Michel Clivaz)   |
| 2003 | Einladung als Gastsprecher an der Ecole d'architecture de Grenoble, Frankreich: Naissance d'un mythe (Geburt eines Mythos)<br>Projektentwurf für ein Hotel in Bouznika (in Zusammenarbeit mit Michel Clivaz)<br>Einladung als Gastsprecher bei der Ecole polytechnique fédérale de Lausanne. EPFL: The Destroyed Project (Das zerstörte Projekt)<br>Einladung als Gastsprecher an der UQAM (University of Quebec in Montreal) on A Marriage of Art and Tourism (Eine Heirat von Kunst und Tourismus)<br>Einladung von Daniel Gauthier, Gründer des Cirque du soleil, um an Projektstudien für Le Massif teilzunehmen, ein Skigebiet in Quebec, das Kunst und Sport verbindet |
| 2004 | Zusammenarbeit mit Daniel Gauthier im Entwurf des Le Massif Skigebietes<br>Projektvorschlag für das Hotel The Swiss Cottage in Verbier (in Zusammenarbeit mit Michel Clivaz)   |
| 2005 | Präsentation des Entwurfs bei der der Zeitgenössischen Kunstmesse «St'Art» in Strasbourg, Frankreich<br>Ausstellung Portrait d'architecture (Architektonisches Porträt) an der Fondation Braiard, Genf<br>Projektantrag für den Museumseingang, Zermatt<br>Zusammenarbeit mit Ueli Lehmann: Erster Preis für das gemeinsame Projekt zur Gestaltung des Kleinen Matterhorn, Gründung von PEAK Architekten   |
| 2006 | Kongress und Tagungcenter Amsterdam: Inneneinrichtung<br>Eröffnung eines Geschäfts in Zermatt: Heinz Julen Shop  |
| 2007 | Projektvorstellung für ein Hotel in Tibet auf 5000 Metern Seehöhe, erster Preis  |
| 2008 | Gründung von Heinz Julen Idee (Architekturbüro in Zermatt)<br>Eröffnung des Restaurants Rüsterei in Zürich<br>Eröffnung des Snow Boat in Zermatt<br>Porträt des Künstlers Heinz Julen in der New York Times  |
| 2009 | Hotel Focus in Zermatt<br>Erweiterung des Hotel Coeur des Alpes in Zermatt<br>Eröffnung des Baracca Zermatt Projekt in Basel und Zürich<br>Einladung als Gastsprecher beim Internationalen Tourismussymposium für nachhaltige Entwicklung in Quebec, Kanada<br>Planung und Realisierung des Backstage Hotel Vernissage. Erweiterung des 1991 eröffneten Kulturzentrum Vernissage in Zermatt<br>Konzept und Umsetzung des Wellnessbereichs im Backstage Hotel - Themenwellness zur Schöpfungsgeschichte   |
| 2010 | Eröffnung des Backstage Hotel Vernissage   |
| 2011 | Eröffnung Heinz Julen Shop in Amsterdam, Oktober 2011  |

## HEINZ JULEN | BIOGRAPHICAL DATA

|         |  |
|---------|--|
| 1964    | Born on 29. February in Zermatt, Switzerland   |
| 1980    | Started building his first mountain workshop in Findeln<br>Early attempts at painting and mixed-media compositions with objects  |
| 1982-83 | Attended preparatory classes at the School of Fine Arts in Sion  |
| 1984    | Opening of Heinz Julen Gallery, built by Heinz Julen in the basement of a clothes shop in the heart of Zermatt; only his own works (furniture, paintings, sculptures) were exhibited   |
| 1986    | Exhibition of sculptures on various mountain peaks around Zermatt for film/photography   |
| 1987    | First workshop in Zermatt built  |
| 1988    | Exhibition at Rieder Gallery, Munich, Germany (objects and paintings)  |
| 1989    | Expansion of the mountain workshop in Findeln<br>Three-month stay in New York  |
| 1990    | Conversion of the Rudenhaus in Zermatt<br>Expansion of the mountain workshop in Findeln<br>Exhibition in Zurich: in the context of the international Women's Tennis Tournament, sponsoring was obtained from the Tages-Anzeiger Group for a gallery to be built there to exhibit Heinz Julen's furniture objects, drawings, sculptures, collages |
| 1991    | First exhibition at Andy Jllien Gallery, Zurich (religious objects and sculptures, drawings, photos)   |
| 1992    | Opening of the Vernissage cultural center in Zermatt, planned and built by Heinz Julen<br>Opening exhibition: Respekt (Respect, work by Heinz Julen, with catalogue)   |
| 1992-96 | Director of the Vernissage cultural center<br>Organisation of various international concerts and exhibitions   |
| 1993    | Religious work with representations of Jesus and Mary<br>One-month stay in Israel<br>Exhibition at Vernissage, Zermatt: Seven Private Houses<br>Exhibition at Ludger Vlatten Gallery, Heidelberg, Germany<br>Building of a workshop in the industrial zone in Zermatt from the remainders of the Zermatt art nouveau train station               |
| 1993/94 | Exhibition at Andy Jllien Gallery, Zurich: Frigorsessel<br>Fountain sculpture Überfluss (Overflow); gift to the population of Zermatt  |
| 1993/94 | Building of View House in Zermatt  |
| 1994    | Development of Cube Systems (object/commodities/household utensils)<br>Exhibition at Wälchli Gallery: Bergwürfel (Mountain Cube) (objects)<br>Exhibition at Schönegg Gallery, Basel (objects, paintings)   |
| 1996    | One-man-show at Kunst 96, Zurich (Andy Jllien Gallery): Bergwürfel (Mountain Cube)<br>Presentation of Cube Systems at Möbel Strebler AG, Aarau and at Kornschütte Lucerne<br>Building of Affenkasten, a mobile bar in Aarau, Switzerland   |
| 1997    | First plans for INTO the hotel and accessing the hotel grounds by means of a tunnel<br>Opening of the Enzo-Vrony restaurant in Zermatt (conversion of a 200-year-old Valaisan house)   |
| 1998    | Construction work starts on INTO the hotel   |
| 1999    | Opening of the Cœur des Alpes hotel in Zermatt (concept, planning and partial completion)  |

|      |  |
|------|--|
| 2000 | Opening of INTO the hotel in Zermatt<br>Exhibition at Kunst 2000, Zurich: Der letzte Raum einer Vision (The Last Room of a Vision)<br>Exhibition at the Vernissage, Zermatt: Der letzte Raum einer Vision (The Last Room of a Vision)  |
| 2001 | Completion of INTO staff houses and of a loft in Zermatt   |
| 2002 | Exhibition at Malmö Art Museum: The Last Room of a Vision<br>Invitation to speak at Cimes 2002 in Courchevell on the subject of Perspectives pour un nouveau siècle de sports d'hiver (Perspectives on a New Century of Winter Sports)<br>Invitation by Michel Clivaz to speak at Château Mercier in Sierre, Valais<br>Presentation of Matterhorn Highway Stadium to the municipality of Zermatt (in cooperation with Michel Clivaz)   |
| 2003 | Invitation to speak at the Ecole d'architecture de Grenoble, France: Naissance d'un mythe (Birth of a Myth)<br>Project design for hotel in Bouznika (in cooperation with Michel Clivaz)<br>Invitation to speak at the Ecole polytechnique fédérale de Lausanne. EPFL: The Destroyed Project<br>Invitation to speak at UQAM (University of Quebec in Montreal) on A Marriage of Art and Tourism<br>Invited by Daniel Gauthier, founder of Cirque du soleil, to participate in project studies for Le Massif, a skiing resort in Quebec combining art and sports |
| 2004 | Cooperation on designing Le Massif skiing resort by Daniel Gauthier<br>Project proposal for hotel The Swiss Cottage in Verbier (in cooperation with Michel Clivaz)<br>Design presentation at Contemporary Art Fair in Strasbourg, France   |
| 2005 | Exhibition Portrait d'architecture (Architectural Portrait) at Fondation Braiard, Geneva<br>Project proposal for museum entrance, Zermatt<br>Cooperation with Ueli Lehmann: invited to submit project proposal for architectural contest for the Little Matterhorn, 1st place<br>Founding of PEAK Architekten  |
| 2006 | Amsterdam Congress Meeting Center: interior design<br>Opening of a shop in Zermatt <a href="http://www.heinzjulen.com">www.heinzjulen.com</a>  |
| 2007 | Project presentation for hotel in Tibet at 5,000 masl, 1st prize   |
| 2008 | Architectural studio, Heinz Julen Idee, established in Zermatt<br>Opening, Restaurant Rüsterei, Zürich<br>Opening, Snow Boat café-bar, Zermatt<br>Heinz Julen artist portrait in the New York Times, USA   |
| 2009 | Hotel Focus, Zermatt: design, planning, interior<br>Extension, Hotel Coeur des Alpes, Zermatt<br>Opening, Baracca Zermatt projects, Basel and Zürich, Switzerland<br>Guest speaker at the International Symposium on Sustainable Tourism Development, Quebec, Canada<br>Planning and construction, Backstage Hotel Vernissage, Zermatt.<br>Extension, Vernissage cultural centre, Zermatt (opened 1991)<br>Spa concept and construction, Backstage Hotel Vernissage, themed on wellness and the history of creation  |
| 2010 | Opening, Backstage Hotel Vernissage, Zermatt, Switzerland  |
| 2011 | Opening, Heinz Julen Shop, Amsterdam, Netherlands, October 2011  |

## IMPRESSUM

Arbeiten  
Heinz Julen | [www.heinzjulen.ch](http://www.heinzjulen.ch)

Text und Konzept  
Heinz Julen

Fotografien  
David Willen

Fotografie Seite 14/15  
Heinz Julen

Gestaltung  
Denise Lehmann-Moll